

COMMUNICATION SUR LE PROGRÈS

Bilan 2020



Ceci est notre **Communication sur le Progrès** sur la mise en œuvre des principes **du Pacte mondial des Nations Unies**.

Nous apprécions vos commentaires sur son contenu.

SOMMAIRE

LES 10 PRINCIPES DU GLOBAL COMPACT	3
L'ÉDITO DE LA PRÉSIDENTE	4
PRÉSENTATION D'ERDIL	5
ERDIL : 6 VALEURS CLÉS	6
POLITIQUE SOCIALE	7
Les engagements d'ERDIL	8
Valoriser nos engagements RSE	9
Protéger les collaborateurs en période de crise sanitaire	10
Accompagner le collaborateur dans l'évolution de sa carrière	11
Respecter les individus et les données personnelles	12
Formaliser la politique de dons et mécénat	13
Impact sur les communautés et le développement local	14
POLITIQUE ENVIRONNEMENTALE	15
Les engagements d'ERDIL	16
Se mobiliser pour des déplacements raisonnés	17
Les indicateurs récurrents	18
Politique numérique responsable	19
Gérer efficacement les déchets	20
Éco-conception pour les nouveaux locaux d'ERDIL	21
POLITIQUE SOCIÉTALE	22

LES 10 PRINCIPES DU GLOBAL COMPACT

ERDIL adhère depuis 2019 au Global Compact de l'ONU qui promeut 10 principes en matière de respect des droits de l'Homme, de protection de l'environnement, de droit du travail et de lutte contre la corruption.



En complément de ces 10 principes, 17 Objectifs de Développement Durable (ODD) à atteindre à l'horizon 2030 ont été définis pour stimuler un développement inclusif, durable et juste. La politique générale d'ERDIL vise à contribuer au succès de cette démarche.





L'ÉDITO DE LA PRÉSIDENTE

2020 a mis à rude épreuve de multiples aspects de la RSE.

Nous avons dû faire face à des problématiques inédites telles que :

Comment garder du lien social et une cohésion d'équipe lorsque le confinement puis la distanciation physique et le télétravail ont éloigné les collaborateurs les uns des autres ?

Comment limiter la consommation de papier lorsque les attestations employeurs, les affichages, les lingettes désinfectantes et les masques jetables se sont multipliés ?

Chez ERDIL, malgré ce contexte particulier, nous avons maintenu et développé notre démarche d'amélioration continue de la RSE.

Un des objectifs 2020 a été de conserver notre énergie et notre optimisme en attendant le retour à un fonctionnement "normal".

Notre premier audit RSE a notamment confirmé que nous étions sur la bonne voie, que nos initiatives étaient prometteuses...

Séverine VIENNEY, Fondatrice et Présidente d'ERDIL

ERDIL

ERDIL, c'est à l'origine un projet de **Traitement Automatique des Langues** (TAL) développé à Besançon et devenu en 2007 une société à part entière à la suite d'une collaboration avec un grand groupe agro-alimentaire européen.

Nous sommes spécialisés dans l'**analyse sémantique automatique de verbatim** (messages clients, retours de collaborateurs...). Nous aidons ainsi nos clients à convertir leurs verbatim en leviers opérationnels et stratégiques pour leur société.

Notre expertise est reconnue par l'ensemble des professionnels de la Relation Client dont nos clients : Groupama, Groupe PSA, HomeServe, LCL, Leroy Merlin, Meetic, Orange, Promod, Renault, Sephora, Toyota...

Implantés à Besançon depuis nos débuts, nous sommes fiers de contribuer activement à l'emploi au sein de notre région : 100 % des collaborateurs d'ERDIL travaillent dans nos locaux bisontins, participant ainsi au développement économique de la région Bourgogne - Franche-Comté.

Chiffres clés :

2007

Année de création

1,9 M€

Chiffre d'affaires en 2020

23

collaborateurs
au 31/12/20



ERDIL : 6 VALEURS CLÉS

Nous disposons déjà d'une charte éthique mais nous avons souhaité la reformuler afin qu'elle reflète encore mieux l'esprit d'ERDIL. Pour cela, nous avons consulté l'ensemble des collaborateurs via un questionnaire interne. Cette démarche nous a permis de nous recentrer sur **six grandes valeurs** incarnées par ERDIL et ses collaborateurs.

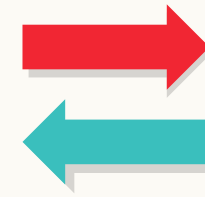
Expertise



Sécurité



Réactivité



Confiance



*Bienveillance
& Convivialité*



*Ancrage local
et international*



DROITS DE L'HOMME



1. Promouvoir et respecter la protection du droit international relatif aux droits de l'Homme
2. Veiller à ne pas se rendre complices de violations des droits de l'Homme

NORMES INTERNATIONALES DU TRAVAIL



3. Respecter la liberté d'association et reconnaître le droit de négociation collective
4. Contribuer à l'élimination de toute discrimination en matière d'emploi
5. Contribuer à l'abolition effective du travail des enfants
6. Contribuer à l'élimination de toutes les formes de travail forcé ou obligatoire

POLITIQUE SOCIALE > Les engagements d'ERDIL

Depuis sa création, en 2007, ERDIL a toujours veillé à développer des relations durables et de qualité avec l'ensemble de ses parties prenantes. Plusieurs engagements ont ainsi été pris :

- ✓ ERDIL tient à ce que chaque collaborateur ait toujours plaisir à venir au bureau, retrouver ses collègues et satisfaire ses clients. Nous accordons de l'importance à l'équilibre entre vie privée et vie professionnelle. Nous faisons notamment preuve de souplesse dans l'aménagement individuel des horaires de travail pour faciliter, par exemple, les prises de rendez-vous privés. ERDIL a aussi mis en place depuis plusieurs années une pause méridienne suffisamment longue pour la pratique d'une activité sportive régulière.
- ✓ ERDIL a toujours encouragé la diversité et l'égalité des chances. Toutes les candidatures que nous avons reçues ont été traitées avec respect et sans aucune discrimination. ERDIL a aussi encouragé la mixité depuis sa création sans en faire un objectif, mais de manière naturelle.
- ✓ Un des objectifs d'ERDIL est également d'accompagner le développement de chacun de ses collaborateurs. Pour cela, un entretien individuel est réalisé chaque année.
- ✓ Nous avons adopté une organisation peu hiérarchique, avec un esprit de responsabilités partagées. Nous mettons également en avant les points positifs et talents qui font la force de l'entreprise, et ce en interne mais également dans notre communication externe comme cela est le cas avec les portraits collaborateurs.
- ✓ Avant l'arrivée du RGPD, ERDIL se conformait déjà à la loi Informatique et Libertés et était particulièrement attentive au respect de la confidentialité, de la vie privée et de la sécurité des données confiées. Le recrutement d'un Directeur Technique Informatique particulièrement sensible à ces thématiques dès 2013, ainsi que l'implication de tous les collaborateurs, ont permis à ERDIL d'acquérir une réelle maturité et expertise sur tous ces sujets. Le comité RGPD (sous la supervision du DPO d'ERDIL et avec une forte implication de la Direction) se réunit régulièrement pour faire le bilan des actions RGPD ainsi qu'identifier les initiatives à mener.

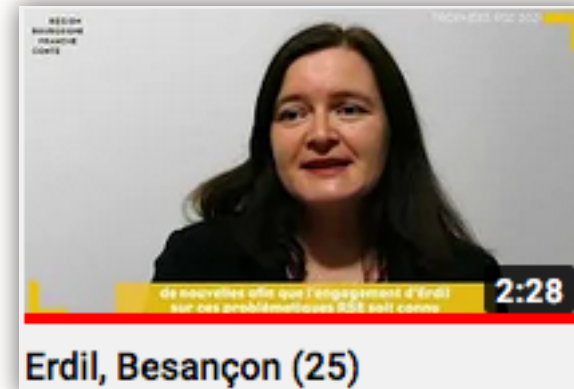
POLITIQUE SOCIALE > Valoriser nos engagements RSE

Objectifs

- ✓ En 2020, nous avons souhaité prendre du recul sur l'ensemble des démarches liées à la RSE que nous avons entamées ces dernières années. Pour cela, nous avons choisi de participer aux Trophées de la RSE Bourgogne Franche-Comté. Cette participation était associée à deux objectifs pour ERDIL :
 - faire valoir et avoir une reconnaissance sur nos engagements au niveau régional
 - avoir un avis externe sur notre démarche, sur les axes d'amélioration éventuels et les initiatives pouvant être menées pour compléter notre politique RSE

Mesures et Actions

- ✓ Établissement d'un dossier de candidature récapitulant l'ensemble de nos initiatives et actions menées en adéquation avec les questions centrales et domaines d'action de la norme ISO 26 000 liée à la RSE.
- ✓ Réalisation d'un audit de 4 h par deux expertes RSE
- ✓ Interview de Séverine Vienney, Présidente d'ERDIL, mettant en valeur les différentes actions RSE entreprises et les projets à venir dans ce domaine.



Résultats

- ✓ L'audit réalisé lors de notre participation aux Trophées RSE nous a permis de recueillir des conseils et des premiers retours très positifs sur nos engagements RSE et des conseils pour améliorer ceux-ci. Les premiers retours étaient très positifs quant à la démarche RSE d'ERDIL et les différentes actions qui ont déjà été mises en place :
 - ERDIL a été nominée pour les catégories "Conditions de travail" et "Relation avec les consommateurs"
 - Notre ambition, envie d'aller plus loin sur ces sujets été constatée par les auditrices.
 - La possibilité de valoriser encore plus certains aspects liés à la diversité / mixité / handicap a été soulignée
 - Certains axes méritent également une réflexion un peu plus structurée : la formalisation de notre politique RSE globale et d'autres initiatives importantes comme notre politique numérique responsable, par exemple.

POLITIQUE SOCIALE > Protéger les collaborateurs en période de crise sanitaire

Objectifs

L'année 2020 a malheureusement été marquée par la crise sanitaire liée à la pandémie de Covid-19. En cette période particulière, l'objectif a été de protéger les collaborateurs et de garantir la poursuite de l'activité économique d'ERDIL.

Mesures et Actions

✓ Lors du premier confinement (du 18 mars au 11 mai), le télétravail n'étant pas encore envisageable, ERDIL a fonctionné avec une équipe restreinte sur site (4 collaborateurs volontaires). Le reste des collaborateurs étant en chômage partiel.

ERDIL a tenu à compléter la partie du salaire non prise en charge en mars, avril et mai afin que les salaires nets complets soient maintenus.

✓ Une aide financière a été également allouée au stagiaire de courte durée pour cette période de chômage partiel, ainsi qu'un prolongement de la période de stage pour que la formation soit validée avec une réelle expérience en entreprise.

✓ ERDIL a préparé un plan de reprise de l'activité complète avec les actions suivantes :

- Information régulière à destination des collaborateurs pendant la période de confinement

- Mise en place de consignes afin de limiter les rassemblements et garantir la sécurité lors du retour de chacun des collaborateurs au bureau

- Réaménagement des bureaux dans l'open space pour respecter les critères de distanciation sociale

- Impression et affichage des consignes de sécurité et d'hygiène à l'entrée et en salle de pause

- Achat et fourniture de lingettes désinfectantes, masques et flacons de gel hydroalcoolique

✓ Deux collaborateurs ERDIL ont été nommés comme "référents Covid-19".

✓ Les réflexions sur les possibilités de télétravail ont été approfondies après le premier confinement.

✓ Les collaborateurs ont aussi pu bénéficier d'horaires de travail plus souples, afin de mieux gérer les périodes de confinement puis de couvre-feu.

Résultats

✓ ERDIL a pu garantir la continuité de l'activité avec un service minimum et jusqu'au déconfinement.

✓ Un budget de 5 000 euros H.T. a été alloué à l'achat de tous les équipements sanitaires.



POLITIQUE SOCIALE > Accompagner le collaborateur dans l'évolution de sa carrière

Objectifs

- ✓ Notre objectif est d'accompagner le développement de chacun de nos collaborateurs.
- ✓ Nous souhaitons améliorer l'accueil des nouveaux collaborateurs, un point d'autant plus important en cette période de crise sanitaire

Mesures et Actions

- ✓ En 2020, plusieurs formations ont été soutenues par ERDIL, notamment dans la pratique de langues étrangères (anglais) et en matière de sécurité : déjà suivi par plusieurs collaborateurs en 2019, le MOOC de l'ANSSI a été effectué par l'ensemble des collaborateurs d'ERDIL en 2020.
- ✓ Nous avons conçu un livret d'accueil à destination des nouveaux collaborateurs avec toutes les informations importantes à connaître sur ERDIL et le fonctionnement de notre société.

Résultats

- ✓ En 2020, 295 heures de formation ont été suivies par les collaborateurs ERDIL.
- ✓ En complément, le MOOC de l'ANSSI a été suivi individuellement par chacun des collaborateurs ERDIL. Cela représente en moyenne 10 heures de formation, soit environ 230 heures de formation au total.
- ✓ Le livret a pu être achevé et imprimé pour l'arrivée des nouveaux collaborateurs à partir de septembre 2020.



POLITIQUE SOCIALE > Respecter les individus et les données personnelles

Objectifs

- ✓ ERDIL travaille au quotidien pour assurer la protection des données et la sécurité de l'ensemble des parties prenantes en relation avec elle.
Dans cette optique, notre objectif était de renforcer la sécurité et l'ergonomie de l'espace client au sein duquel nos clients peuvent accéder à nos solutions.
- ✓ ERDIL est également engagé au niveau local et européen sur des projets liés au Traitement Automatique des Langues et à la protection des données personnelles.

Mesures et Actions

- ✓ L'équipe informatique d'ERDIL a été chargée de la refonte de l'espace client.
- ✓ Un premier audit a été réalisé pour déterminer la solution technique la plus pertinente.
- ✓ Nous avons ensuite mandaté une société spécialisée dans la sécurisation des systèmes d'information afin d'avoir une vision indépendante et externe sur notre solution. Un audit de trois jours sur site a ainsi été mené.
- ✓ ERDIL a continué de travailler sur le projet DeCRIPT, projet transversal mobilisant plusieurs entreprises et établissements de recherche sur l'anonymisation automatique des données personnelles au sein de textes.

Résultats

- ✓ Le nouvel espace client a été mis en ligne en fin d'année et nos clients ont été avertis des nouveautés.
- ✓ Les audits externes ont permis de consolider le choix de la solution technique puis de valider l'architecture et l'implémentation de celle-ci et d'en améliorer encore la sécurité.



POLITIQUE SOCIALE > Formaliser la politique de dons et mécénat

Objectifs

✓ Déjà impliquée dans le soutien financier de plusieurs projets les années précédentes, ERDIL souhaitait formaliser sa politique de dons pour l'année 2020.

Deux types de solutions ont été envisagées :

- le soutien d'organismes ou fondations utiles au fonctionnement d'ERDIL (logiciels libres, services libres...)
- le soutien d'organismes ou fondations dont ERDIL partage les valeurs.

Mesures et Actions

✓ À partir de 2020, ERDIL a décidé de redistribuer 1% du résultat courant avant impôts de son exercice précédent sous forme de dons et soutiens financiers.

✓ Dans le cadre de la formalisation de cette politique de dons, une consultation interne a été lancée afin de :

- proposer des organismes pouvant être soutenus par ERDIL
- voter pour les organismes retenus

✓ ERDIL a également soutenu d'autres initiatives en 2020 :

- **Raid Amazones** (don de 500 euros)
- **Un fournil pour Dorothée**, projet porté par la boulangère proposant la livraison de pain au sein des locaux d'ERDIL (don de 450 euros)
- **Pédiatres du monde** (don de 1000 euros)

Résultats

✓ Trois organismes ont été retenus pour 2020 :

- Fondation Wikimedia (don de 2000 euros)
- Mozilla Foundation (don de 1850 euros)
- The Document Foundation (don de 1350 euros)



POLITIQUE SOCIALE > Impact sur les communautés et le développement local

Objectifs

✓ ERDIL souhaite toujours améliorer les conditions de travail de ses collaborateurs et encourager les initiatives locales dans cette optique lorsque cela est possible.

✓ Le don de sang étant une problématique récurrente au niveau local et national, ERDIL souhaitait également s'investir sur ce sujet en sensibilisant ses collaborateurs au don de sang.

Mesures et Actions

Rappel : En juin 2019, un système de commande et de livraison de pain (respectant la [charte "Nature et Progrès"](#)) une fois par semaine dans nos locaux a été mis en place.

✓ En 2020, nous avons mis en place le système de commande et de livraison de paniers de fruits et légumes (locaux et solidaires via [Les Jardins de Cocagne](#))

✓ Nous avons également décidé d'acheter nos ramettes de papier auprès d'une association favorisant l'intégration et le travail des personnes en situation de handicap : [Les papillons blancs](#)

✓ ERDIL communique régulièrement sur les collectes de sang à proximité et permet aux collaborateurs qui le souhaitent d'aménager leurs horaires de travail pour pouvoir s'y rendre.

Résultats

✓ En 2020, 11 collaborateurs d'ERDIL ont utilisé le système de commande et de livraison de pain.

✓ En 2020, 7 collaborateurs d'ERDIL ont utilisé au moins une fois le service de commande / livraison de paniers de fruits et légumes

Nous avons mené une consultation interne pour connaître la portée de notre sensibilisation :

✓ 4 collaborateurs ont effectué un don de sang suite à la sensibilisation faite au sein d'ERDIL.

✓ 8 collaborateurs ont parlé à leur entourage des campagnes de don de sang.

ENVIRONNEMENT



7. Appliquer l'approche de précaution face aux problèmes touchant à l'environnement
8. Prendre des initiatives tendant à promouvoir une plus grande responsabilité en matière d'environnement
9. Favoriser la mise au point et la diffusion de technologies respectueuses de l'environnement

POLITIQUE ENVIRONNEMENTALE > Les engagements d'ERDIL

ERDIL s'applique également à limiter son impact environnemental, en optimisant l'empreinte de son fonctionnement interne.

- ✓ Les principaux postes d'émission d'ERDIL sont liés à l'utilisation du matériel informatique, aux déplacements professionnels, à l'utilisation d'électricité et de papier.
- ✓ Les collaborateurs sont sensibilisés à l'économie de papier dès leur arrivée chez ERDIL. Les impressions sont notamment paramétrées par défaut en « mode économique ».
- ✓ Afin de limiter la consommation électrique, la mutualisation (notamment la virtualisation) est largement utilisée, non seulement sur les serveurs mais aussi sur les systèmes de stockage et les réseaux d'ERDIL. Cette technique permet de séparer les services informatiques des systèmes physiques qui les fournissent. Ainsi, un même serveur physique est utilisé pour plusieurs projets tout en assurant le cloisonnement de chacun.
- ✓ Le tri des déchets est en place chez ERDIL depuis toujours et chacun s'attache à le pratiquer au quotidien, notamment lors de la pause déjeuner dans les locaux, à laquelle prennent part deux tiers des collaborateurs d'ERDIL.
- ✓ Lors de nos événements internes, nous utilisons notre vaisselle en faïence pour éviter l'utilisation de vaisselle à usage unique. Nous avons stoppé l'utilisation de gobelets en plastique depuis 2019. Une fontaine à eau est disponible au sein des locaux et chaque collaborateur est incité à utiliser sa tasse offerte par la société ou des verres (en verre) mis à disposition.
- ✓ 100% du matériel obsolète est donné à des associations ou aux collaborateurs (après effacement sécurisé de toutes données) et le matériel défectueux est déposé en déchetterie.

POLITIQUE ENVIRONNEMENTALE > Se mobiliser pour des déplacements raisonnés

Objectifs

Concernant les déplacements domicile-travail, ERDIL est implantée dans une zone d'activité facilement accessible à tout type de moyens de transport.

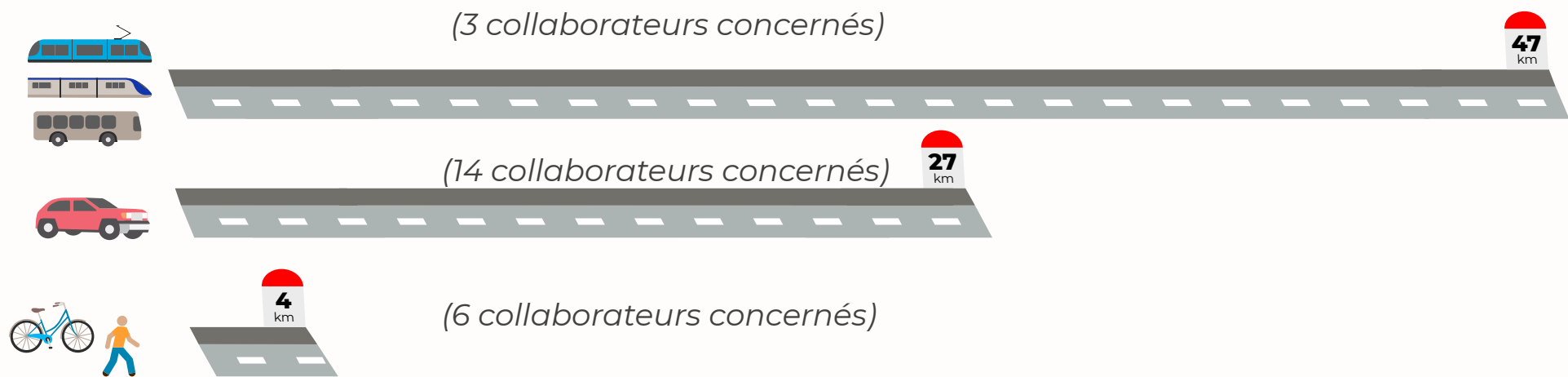
Chez ERDIL, l'utilisation des transports en commun est promue pour les déplacements professionnels. Le recours aux taxis est autorisé uniquement sous certaines conditions (heures matinales ou tardives, risque de retard au rendez-vous, bagages encombrants...). Les déplacements se font quasi-exclusivement en transports en commun (TGV de Besançon à Paris puis Métro-RER de la Gare de Lyon au lieu de rendez-vous).

Mesures et Actions

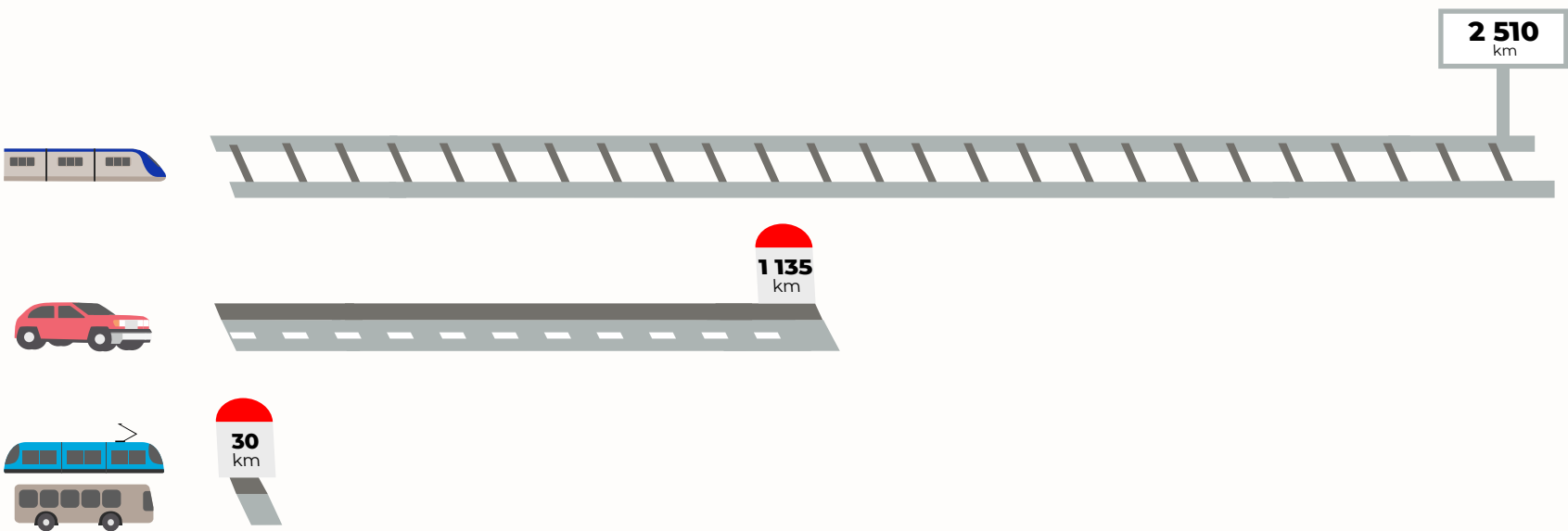
Nous essayons également de limiter les déplacements professionnels. Nous préconisons ainsi les téléconférences lorsque cela est possible.

Résultats

✓ Sur 2020, nombre de kilomètres quotidiens parcourus lors des **déplacements domicile-travail** (moyenne sur l'ensemble des collaborateurs d'ERDIL) :



✓ Sur 2020, nombre total de kilomètres parcourus lors des **déplacements professionnels** :



✓ Environ 70 heures de téléconférences ont été faites en 2020, ce qui a permis d'éviter 68 déplacements professionnels.

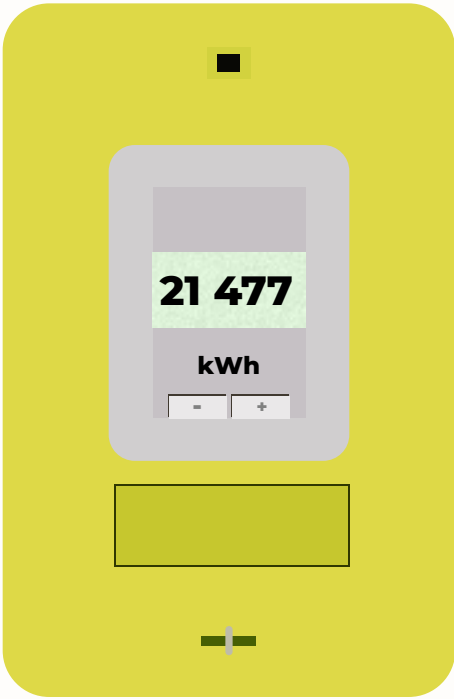
Indicateurs

✓ En 2020, la consommation de papier pour le fonctionnement interne (en équivalent feuilles A4) est estimée à 450 feuilles / mois soit 5 400 feuilles pour l'année. Parmi ce total, figure notamment l'ensemble des impressions dans le cadre de la prévention et de la sécurité liée à la crise sanitaire (affiches, bulletins d'information, attestations de déplacements...).

✓ En 2020, 89% des factures envoyées l'ont été par courriel (contre 81% en 2019).

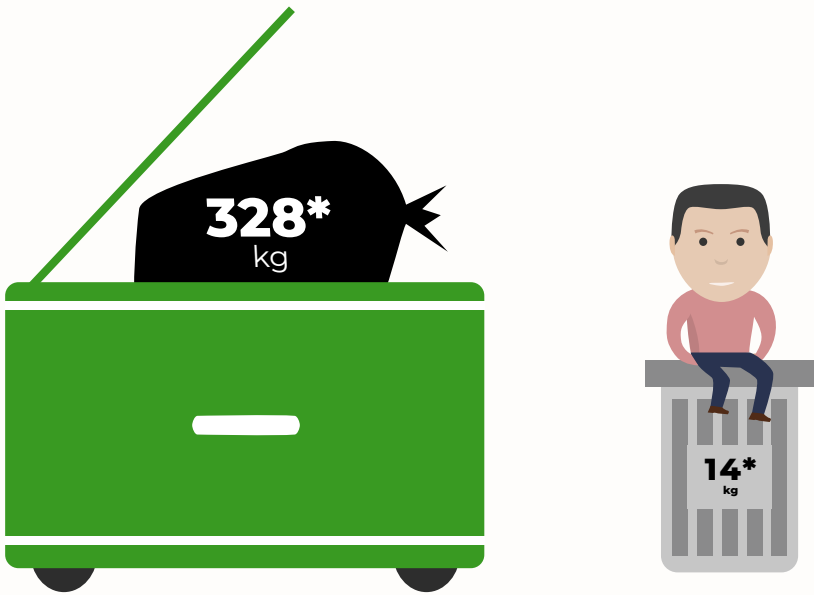


✓ En 2020, la consommation d'électricité a été de 21 477 kWh pour 23 collaborateurs, soit 933 kWh / collaborateur / an. Ce nombre a été impacté par l'activité restreinte d'ERDIL durant le premier confinement (du 18 mars au 11 mai).



✓ En 2020, ERDIL estime avoir produit 328 kg* de déchets soit 14 kg* par collaborateurs.

**Ces nombres sont seulement des estimations car un problème de relève pour la période septembre-décembre n'a pas permis de connaître le nombre exact de déchets produits. De janvier à août 2020, la production de déchets résiduels a été de 164 kg, soit 7 kg / collaborateurs pour huit mois.*



POLITIQUE ENVIRONNEMENTALE > Politique numérique responsable

Objectifs

✓ Notre objectif pour 2021 sera également de formaliser encore davantage notre politique numérique responsable en développant certains aspects qui ne sont pas encore abordés dans cette COP.

Mesures et Actions

- ✓ 100% du matériel obsolète est donné à des associations ou aux collaborateurs (après effacement sécurisé de toutes données) et le matériel défectueux est déposé en déchetterie.
- ✓ Nous avons fait le bilan de la durée d'utilisation des postes réformés (huit) sur la période 2020/2021.

Résultats

- ✓ La durée d'utilisation moyenne des postes est de 8,25 ans avant réforme.



POLITIQUE ENVIRONNEMENTALE > Gérer efficacement les déchets

Objectifs

ERDIL utilise une machine à café semi-professionnelle à disposition de l'ensemble des collaborateurs, évitant ainsi les dosettes et les sources de déchets, autre que le marc de café. Pour compléter notre démarche, nous étudions comment recycler le marc de café. Notre objectif est de pouvoir trouver une solution pour cela en 2021.

Mesures et Actions

✓ Identifier une ou plusieurs solutions donnant la possibilité de recycler les déchets non résiduels (2021).

Résultats

✓ Les résultats seront présentés dans la prochaine Communication sur le Progrès.



POLITIQUE ENVIRONNEMENTALE > Éco-conception pour les nouveaux locaux d'ERDIL

Objectifs

✓ En prévision de notre déménagement, nous avons étudié attentivement les différentes solutions pour réduire la consommation électrique pour nos futurs locaux, notamment sur l'éclairage, le chauffage et les serveurs : détecteurs de présence, ampoules LED, façades vitrées pour diminuer le besoin en lumière artificielle, système d'air conditionné performant...

✓ Nous avons également réfléchi aux différents aménagements intérieurs et extérieurs possibles afin de réduire notre impact environnemental et préserver la biodiversité.

Mesures et Actions

✓ Les pompes à chaleur constituent le mode de chauffage choisi.

✓ La présence d'un sas d'entrée permettra de limiter les transferts thermiques entre l'intérieur et l'extérieur.

✓ Canapé d'attente éco-conçu : évalué positivement selon 8 critères correspondant à chaque étape de son cycle de vie, selon un outil élaboré par l'Institut technologique FCBA (Forêt, Cellulose, Bois-construction et Ameublement)

Plusieurs aménagements vont être intégrés dans nos nouveaux locaux. Parmi ceux-ci :

✓ Des dispositifs de lavage - séchage des mains sans papier et sans contact

✓ Des bornes de recharge pour automobiles et vélos électriques

✓ Des places de parking végétalisées

✓ Des arbres fruitiers

✓ La présence de plantes vertes dans chaque pièce

Résultats

✓ L'ensemble de ces aménagements pourront être observés lors de l'entrée dans les nouveaux locaux prévue pour l'été 2021.



LUTTE CONTRE LA CORRUPTION



10. Agir contre la corruption sous toutes ses formes, y compris l'extorsion et les pots-de-vin

POLITIQUE SOCIÉTALE

- ✓ Depuis 2014, ERDIL n'a plus aucun investisseur au capital, ce qui lui permet d'être totalement autonome dans sa gestion de l'entreprise. La croissance d'ERDIL est maîtrisée. Les objectifs ne sont pas fixés par des financeurs à la recherche de dividendes.
- ✓ Les comptes d'ERDIL sont sains et sont notamment vérifiés et certifiés chaque année par une Commissaire aux Comptes, même si ERDIL n'y est pas tenue légalement.
- ✓ Depuis toujours, les bénéfices perçus par ERDIL sont soit réinvestis dans l'activité de la société (R&D, matériel, vie de l'entreprise...), soit distribués aux collaborateurs.
- ✓ Depuis 2020, ERDIL a également mis en place un dispositif d'intéressement à destination de ses collaborateurs, venant s'ajouter aux autres primes déjà existantes.
- ✓ Nous réfléchissons également à prévoir un montant maximum pour les cadeaux d'affaires que nous adressons à nos clients, futurs clients, partenaires ou fournisseurs. Ce point sera également défini lors de la formalisation de notre politique RSE 2021.



+33 3 81 25 29 86



contact@erdil.fr



6 rue Sophie Germain
25 000 Besançon



[@erdil_sa](https://twitter.com/erdil_sa)



[ERDIL](https://www.linkedin.com/company/erdil)